

Руководство пользователя
Многофункциональный датчик температуры W100/
Climate Sensor W100

Общая информация о продукте

Многофункциональный датчик температуры W100 — это высокоточный датчик температуры и влажности с экраном, поддерживающим протоколы Zigbee и Thread. Устройство может контролировать и регистрировать температуру и влажность окружающей среды в реальном времени и может быть связано с дополнительным, внешним, датчиком температуры и влажности от Aqara. Три настраиваемые кнопки могут использоваться для управления другими устройствами умного дома, а также устройство поддерживает подключение (логическую связку устройств в приложении) к термостатам для беспроводного управления ими. Устройство также поддерживает подключение к экосистеме Matter или к Aqara Home с концентратором Aqara, что позволяет задействовать его в системах умного дома с большим количеством устройств, включая устройства сторонних производителей.

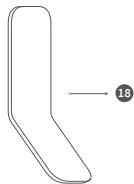
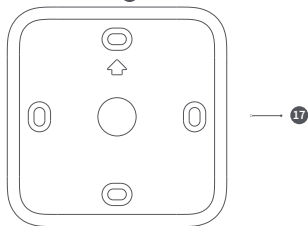
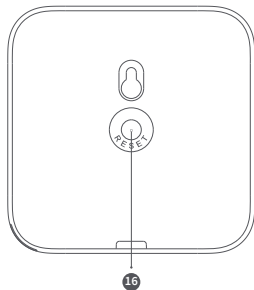
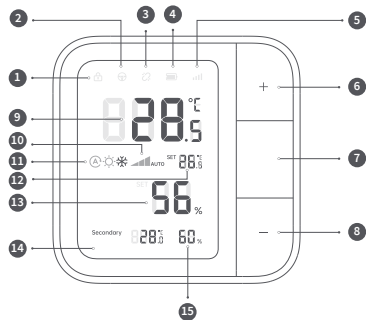
* Для использования устройства требуется центр умного дома (хаб).

* Устройство предназначено для использования только внутри помещений.

Мы постоянно улучшаем конструкцию и функции наших устройств, не все изменения могут быть отражены в печатной версии руководства, рекомендуем ознакомиться с последней электронной версией руководства пользователя, доступной на сайте www.aqara.ru

Были предприняты все усилия для упрощения формулировок в руководстве пользователя. Если описание кажется пользователю слишком сложным, непонятным или наоборот, простым и не даёт полного понимания всех нюансов, рекомендуем связаться со службой поддержки клиентов www.aqara.ru/support/

Внешний вид и основные элементы

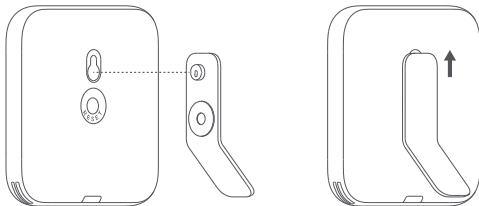


- 1 Активирована защита от случайных нажатий кнопок «детский замок»
- 2 Подключено управляемое устройство (терморегулятор)
- 3 Нет подключения к хабу
- 4 Уровень заряда батареи
- 5 Уровень сигнала
- 6 Кнопка 1 «+» / Увеличить целевую температуру, следующий режим, увеличить скорость обдува*
- 7 Кнопка 2 «0» / Переключение между настройками: целевая температура, режим, скорость обдува*
- 8 Кнопка 3 «-» / Снизить целевую температуру, предыдущий режим, снизить скорость обдува*
- 9 Температура в месте установки
- 10 Скорость обдува: Низкая, Средняя, Высокая, Авто
- 11 Режим работы терморегулятора: Авто, Обогрев, Охлаждение
- 12 Целевая температура
- 13 Влажность в месте установки
- 14 ЖК экран
- 15 Показания температуры и влажности подключенного датчика
- 16 Кнопка «Сброс»
Удерживать 5 секунд: сброс сетевых настроек и переход в режим подключения к хабу
Нажать 10 раз: полный сброс всех настроек и удаление из аккаунта
- 17 Настенный кронштейн
- 18 Настольная подставка

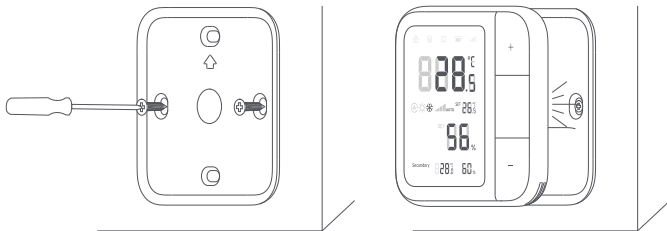
* При подключении к терморегулятору Aqara

Монтаж

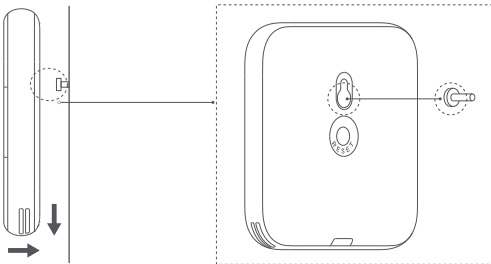
1 На горизонтальную поверхность



2 На вертикальную поверхность / Магнитную поверхность (только TH-S04D)



3 При помощи саморезов



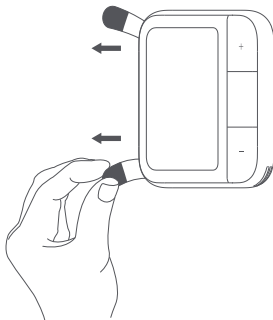
Быстрое начало работы

1) Использование приложения Aqara Home

- 1 Откройте приложение Aqara Home. Если оно не было установлено ранее, воспользуйтесь ссылкой из QR-кода для его установки или найдите его в магазине приложений используемого смартфона.



- 2 Включение
Извлеките диэлектрические прокладки батарей.



- 3 Добавление устройства

На домашней странице приложения выберите «+» в правом верхнем углу и перейдите на страницу добавления аксессуаров.

Выберите соответствующее устройство и следуйте подсказкам в приложении.

* Если добавление не удалось, переместите устройство ближе к концентратору и повторите попытку.

* Убедитесь, что в учетной записи Aqara есть хаб, поддерживающий это устройство (например, Hub M3), и он находится в зоне действия соединения при его использовании.

2) Подключение к сторонним экосистемам

Метод 1:

- 1 Убедитесь, что у вас установлено совместимое с Matter приложение и имеется совместимый с Matter Thread Border роутер.
- 2 После включения устройства индикатор начнет медленно мигать, указывая на то, что устройство перешло в режим настройки сети.
- 3 Откройте приложение с поддержкой Matter, отсканируйте QR-код Matter на инструкции по эксплуатации или на изделии или введите код настройки, чтобы добавить устройство в приложение.

Метод 2:

После добавления устройства в приложение Aqara Home нажмите «Экосистема Matter» на странице настроек и следуйте инструкциям, чтобы присоединиться, синхронизировать действия, характерные для устройства (например, одинарный щелчок, долгое нажатие), с платформой Matter, которая поддерживает типы устройств «беспроводной переключатель» и «датчик температуры и влажности» (например, Apple Home, Home Assistant), а также запустить автоматизацию и сценарии.

* Для получения помощи посетите сайт: www.aqara.com/support.

Операции с кнопками

Выбор элемента для настройки его параметров

Вы можете выбирать элемент для настройки, последовательным нажатием кнопки «о». После выбора элемента используйте кнопку «+» или «-», чтобы настроить соответствующие параметры.

Операции с кнопками	Описание
Удержание «о» в течение 2 секунд	Удержание «о» в течение 2 секунд запускает термостат. Соответствующие функции и статус будут отображаться на экране устройства. Повторное нажатие и удержание «о» выключит термостат.
Одиночное нажатие «о»	Вход в меню настроек, где можно переключаться между регулировкой температуры, режима и скорости вентилятора.*
Нажатие «+»/«-»	При регулировке температуры «+» увеличивает, а «-» уменьшает целевую температуру.
	При настройке режима происходит переключение между обогревом и охлаждением. «+» - вперед, «-» - назад.*
	При регулировке скорости обдува она переключается между значениями «Низкая», «Средняя», «Высокая» и «Авто». «+» вперед, «-» назад.*
*Поддерживаемые настройки и режимы зависят от подключенного устройства	

Блокировка от детей

После активации, кнопки устройства будут отключены, что эффективно предотвращает последствия случайных нажатий детьми.

Операции с кнопками	Описание
Удерживайте «+» и «-» в течение 2 секунд	Удерживайте «+» и «-» одновременно в течение 2 секунд. На экране загорится значок блокировки от детей, указывая на то, что блокировка от детей активирована. Нажмите и удерживайте «+» и «-» еще раз в течение 2 секунд, чтобы отключить блокировку

Переключатель единиц измерения температуры

Операции с кнопками	Описание
Нажмите «+» и «-» одновременно	Нажмите «+» и «-» одновременно, чтобы изменить отображаемые единицы измерения температуры, °F и °C.

Сброс сетевых и заводских настроек

Операции с кнопками	Описание
Удержание «Сброс» в течение 5 секунд	Сброс сетевых настроек с сохранением других настроек устройства. Медленное мигание значка сети означает успешное выполнение сброса настроек сети.
10-кратное нажатие кнопки «Сброс»	Восстанавливает заводские настройки, очищая всю информацию о сети и конфигурации. Медленное мигание значка сети означает успешное выполнение сброса всех настроек.

*Выше приведено описание функций кнопок при использовании терморегулятора Aqara. Если терморегулятор не был подключен, кнопки могут быть настроены пользователем на выполнение других функций.

Описание индикации

Индикация	Описание
Цикличное изменение уровня сигнала сети	Сопряжение устройств
Медленное мигание уровня сигнала сети	Режим подключения к хаб / Ошибка добавления
Быстрое мигание уровня сигнала сети	Устройство успешно добавлено
Медленное мигание индикатора в течение 2 секунд	Поиск устройства / Идентификация
Медленное мигание индикатора «SET»	Установка целевой температуры
Мигание индикаторов данных подключенного терморегулятора	Синхронизация данных
Быстрое мигание индикатора режима	Установка режима терморегулятора
Быстрое мигание индикатора вентилятора	Установка скорости обдува
Индикация SET «--»	Терморегулятор выключен

*Протокол ZigBee: уровень сигнала 2 деления; Протокол Thread: уровень сигнала 4 деления

Уведомление

Использование значка Works with Apple означает, что аксессуар был разработан специально для работы с технологией, указанной в значке, и сертифицирован разработчиком на соответствие стандартам производительности Apple. Apple не несет ответственности за работу этого устройства или его соответствие стандартам безопасности и нормативным требованиям.

Bluetooth® является зарегистрированным торговым знаком, принадлежащим Bluetooth SIG, Inc., и любое использование таких знаков [Lumi United Technology Co., Ltd.] осуществляется по лицензии. Другие товарные знаки и наименования являются собственностью их соответствующих владельцев.

Внимание!

1. Устройство использует батареи таблеточного типа. Проглатывание батареи может стать причиной удушья, а так же причиной серьезных ожогов слизистой, которые в свою очередь могут привести к смерти.
2. При замене на батарею неправильного типа существует опасность возгорания или взрыва.
3. Храните старые и новые батареи в недоступном для детей месте.
4. Если крышка батарейного отсека устройства не может быть надежно закрыта, пожалуйста, прекратите использование устройства и поместите его в недоступное для детей место.
5. Если есть опасения, что батарея могла быть проглочена или попала в какую-либо часть тела, немедленно обратитесь ко врачу.
6. Нахождение батареи в огне или горячей духовке, разрезание и механическое разрушение батареи может привести к взрыву.
7. Размещение батареи в месте с очень высокой температурой может вызвать взрыв или утечку воспламеняющейся жидкости и газа.
8. Размещение батареи под очень низким давлением может вызвать взрыв или утечку воспламеняющейся жидкости или газа.
9. Не выбрасывайте использованные батареи; с ними следует обращаться безопасно и правильно и утилизировать в соответствии с действующими национальными и региональными правилами.
10. Не подвергайте изделие воздействию чрезвычайно высоких или низких температур, так как это может повредить электронные компоненты и пластик.
11. Перед чисткой извлеките батарею и используйте только сухую ткань для чистки внешней поверхности устройства. Не используйте чистящую жидкость, чтобы не повредить устройство.
12. Устройство не является водонепроницаемым. Не погружайте его в воду и не используйте его во влажной среде в течение длительного времени.
13. Этот продукт предназначен для использования только в помещении и должен быть размещен вдали от прямых солнечных лучей или источников тепла.

Технические характеристики продукта

Многофункциональный датчик температуры W100

Модель: TH-S04E/TH-S04D

Цвет: белый

Размеры: 86×86×13,65 мм

Беспроводные протоколы: Thread/Zigbee, Bluetooth

Питание: батарея CR2450, 2 шт

Сенсоры: температуры и влажности / Погрешность: $\pm 0.2^{\circ}\text{C}$ ($-25^{\circ}\text{C} \sim +5^{\circ}\text{C}$, $\pm 0.3^{\circ}\text{C}$), $\pm 2\%$

Количество кнопок: 3 (настраиваемые)

Экран: 3,4 дюйма

Рабочая температура: $-20^{\circ}\text{C} \sim +60^{\circ}\text{C}$

Рабочая влажность: 0 ~ 98% относительной влажности, без конденсации

Комплектация: датчик с батареями, настольная подставка, настенный кронштейн (только для модели TH-S04D), саморезы (2шт), краткое руководство пользователя.

Правила и условия хранения и транспортировки

Оборудование должно быть защищено от внешних воздействий.

Допустимая температура окружающей среды: $-20^{\circ}\text{C} \sim +60^{\circ}\text{C}$.

Информация о мерах при неисправности оборудования

1. Извлеките элементы питания;
2. Обратитесь в сервисный центр для получения консультации или ремонта оборудования.

Оборудование не нуждается в периодическом обслуживании в течение срока службы.

Гарантийное обслуживание

Срок службы устройства - 2 года с даты производства.

Срок гарантии - 1 год с даты продажи.

Дата производства указана на стикере упаковки.

Служба поддержки клиентов и адреса СЦ:

Сайт: www.aqara.ru/support / Телефон: 8-800-222-01-57 / E-mail: support@aqara.ru

Прочая информация

Производитель:

Lumi United Technology Co., Ltd.

Room 801-804, Building 1, Chongwen Park, Nanshan iPark, No. 3370, Liuxian Avenue, Fuguang Community, Taoyuan Residential District, Nanshan District, Shenzhen, China

(Офис 801-804, здание 1, парк Чонгвен, Наньшань iPark, №3370, проспект Люсянь, микрорайон Фугуан, жилой район Таоюань, р-н Наньшань, г. Шэньчжэнь, Китай)

Сайт: www.aqara.com / E-mail: www.aqara.com/support

Сделано в Китае

Импортер и лицо, уполномоченное принимать претензии:

ООО «СофтМастер»

Адрес: 125212, г. Москва, вн. тер. г. муниципальный округ Головинский, ш. Головинское, д.5. к1

Сайт: www.aqara.ru / Телефон: 8-800-222-01-57 / E-mail: support@aqara.ru

С информацией о сертификатах и декларациях можно ознакомиться на сайте www.aqara.ru/cert.



Aqara.ru